

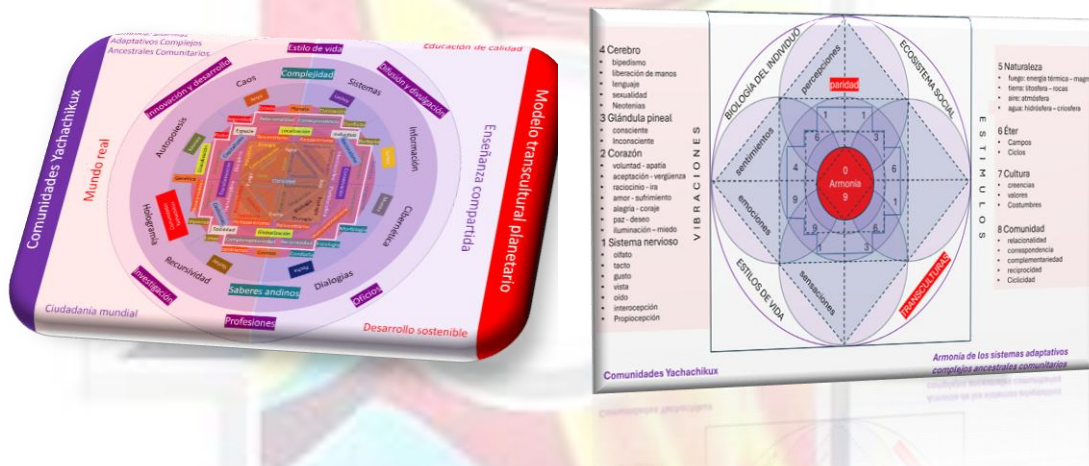


# Comunidades Yachachikux



## Cartografía Transliminal:

Transforma las creencias, miedos, conocimientos y valores de una persona en una guía de datos que le permite entender su lugar exacto en el tejido de la vida planetaria. En el marco de las Transculturas planetarias complejas, lo transliminal no es un simple ejercicio de autoayuda convencional, es un acto de supervivencia cognitiva y soberanía personal que contextualiza tu sistema de armonía.



*Ya no eres quien eras, pero aún no eres quien serás.*

Visítanos en nuestro sitio web o escríbenos a [info@yura.website](mailto:info@yura.website)





## Contenido

Descripción del modelo.....	3
Transcultururas planetarias complejas.....	3
Dimensiones de estudio .....	3
Interacciones .....	5
Espacio cultural .....	5
Armonía de los sistemas adaptativos complejos ancestrales comunitarios.....	6
Interacciones .....	6
Caso: Jorge.....	7
Modelo de transcultururas planetarias complejas.....	8
Qué dimensiones te recomendamos fortalecer .....	8
Qué interacciones te encomendamos fortalecer.....	10
En función de tu espacio cultural, qué estilo de vida te pedimos acoger.....	12
Cuáles son tus profesiones potenciales .....	14
Qué temas de investigación te sugerimos .....	16
Qué temas de innovación y desarrollo te recomendamos .....	18
Analicemos tu desigualdad cultural en el grupo de estudio .....	20
Qué acciones debes emprender como apoyo al desarrollo sostenible .....	23
Modelo de armonía de los sistemas adaptativos complejos ancestrales comunitarios.....	27
Conexión Sensorial (1. El Sistema Nervioso).....	27
Conexión con el corazón (2. Emociones, sentimientos) .....	29
Despertar de la consciencia (3. La Glándula Pineal) .....	31
Equilibrar la percepción (4. Cerebro) .....	34
Diálogo con el Ecosistema (5. Naturaleza).....	36
Diálogo con el Ecosistema (6. Éter).....	38
Espacio cultural (7. Cultura) .....	41
Relación de pares y transcultura (8. Comunidad).....	43
Estilos de vida (9. Armonía).....	46





## Descripción del modelo

### *Transcultururas planetarias complejas*

El modelo de transcultururas planetarias complejas es un marco transdisciplinario que integra la biología evolutiva, la termodinámica de sistemas abiertos, la semiótica y la sociología global. A diferencia de las visiones reduccionistas, este modelo entiende la vida y la cultura no como eventos aislados, sino como un continuo de procesamiento de información y energía en un planeta interconectado.

### Dimensiones de estudio

#### *El origen de la vida, las especies y la humanidad*

En las transcultururas planetarias complejas, el origen de la vida, las especies y el hombre se lee como una sola historia de aumento de la **complejidad organizada**. La vida es química que se vuelve información; las especies son información que se vuelve diversidad; y la humanidad es diversidad que se vuelve conciencia técnica global.

#### *Las verdades de las sociedades humanas*

Para las transcultururas planetarias complejas, la "Verdad" definitiva de la humanidad es el reconocimiento de nuestra **identidad terrenal**. Es el paso de verdades locales (nacionales o religiosas) a una Verdad Planetaria: la comprensión de que somos un solo sistema interconectado que debe transitar hacia una "ciudadanía mundial" para sobrevivir.



**Yuracomplexus: Red cultural**  
**Río Curaray & de las Golondrinas. Edificio Piazza Roma**  
**Quito - Ecuador**



### *¿Qué hemos aprendido?*

Hemos aprendido que **somos la Tierra que piensa**. Que la cultura no es algo "ajeno" a la naturaleza, sino la forma en que la naturaleza alcanza la autoconciencia. Nuestra gran lección pendiente es aprender a gestionar esa complejidad sin recurrir a la violencia o al agotamiento de los recursos.

### *Las sincronías complejas*

Nos enseñan que **la humanidad es un solo organismo**. Nuestras crisis no son eventos separados, sino una "sincronía de advertencia" que nos empuja a dar el siguiente salto evolutivo: la transición hacia una civilización planetaria consciente.

### *La armonía de los pares*

Hemos aprendido que la visión de dominio (donde un par somete al otro) ha llevado al planeta al borde del colapso ecológico y social. La armonía de los pares propone que la única forma de habitar la "Era Planetaria" es aceptando que **somos complementarios**: nuestra tecnología debe armonizarse con nuestra biología, y nuestro progreso individual con el bienestar comunitario (*Pacha*).

### *La lógica planetaria*

La lógica planetaria define a la Tierra no como un lugar donde vivimos, sino como **el ser que somos**. Lo que hemos aprendido a través de las sincronías complejas y la armonía de los pares es que la humanidad es la herramienta que el planeta ha desarrollado para mirarse a sí mismo y decidir su futuro.

### *La enseñanza compartida*

La enseñanza compartida busca formar **ciudadanos planetarios** capaces de entender que su "verdad" es solo una parte de la "verdad global". Es el

*Visítanos en nuestro sitio web o escríbenos a [info@yura.website](mailto:info@yura.website)*





mecanismo por el cual la Noosfera (la capa de pensamiento de la Tierra) se fortalece y se vuelve más consciente.



### Interacciones

Las contextualizamos como capacidad de unir conceptos que parecen excluirse pero que se necesitan (como el orden y el desorden). Las interacciones son el "pegamento" y, al mismo tiempo, el motor de cambio del universo. En el modelo utilizamos las siguientes interacciones:

adaptación – domesticación – apropiación; biocentrismo – teocentrismo; capitalismo – nacionalismo – coaliciones; civilización – conflicto – barbarie – imperios – limes; Complejidad; comprensión – conocimiento; Condiciones de encuentro; Cosmos - planeta – genética; Disciplina – interdisciplina – pluridisciplina – transdisciplina; Estado – seguridad – poder; fenotipo – eficacia biológica – herencia de la variación; fuego – aire – agua – tierra; geocentrismo – heliocentrismo – policentrismo – antropocentrismo – centrismos – bioanarquismo; hegemonía – democracia – localización – globalización – glocalización; industria – energía – comunicación; migración – supervivencia – evolución; neoliberalismo – geopolítica – desarrollo; racionalidad – intuición – sabiduría; relacionalidad – correspondencia – complementariedad – reciprocidad – ciclicidad; Saberes andinos; símbolo – mito – magia

### Espacio cultural

Instrumento que contiene 205 afirmaciones que configuran las creencias, valores y costumbres de la población objeto de estudio.





## *Armonía de los sistemas adaptativos complejos ancestrales comunitarios*



El modelo de la armonía de los sistemas adaptativos complejos ancestrales comunitarios es un enfoque transdisciplinario que une la ciencia de vanguardia (Sistemas Complejos) con la sabiduría de los pueblos originarios (Cosmovisiones Ancestrales). Su objetivo no es “controlar” la naturaleza o la sociedad, sino sincronizarse con los flujos de la vida para lograr la sostenibilidad y el bienestar común. Se sostiene a manera de hipótesis que la armonía se alcanzará de la interacción de los siguientes bucles:

### Interacciones

<b>Numerología</b>	
Paridad	
<b>Tejido eco social</b>	<b>Biología del individuo</b>
Estímulos	Vibraciones
Naturaleza – éter – cultura - comunidad	Sistema nervioso – corazón – glándula pineal - cerebro
<b>Transculturas</b>	<b>Estilos de vida</b>
<b>Armonía</b>	
¿Qué siento físicamente? ¿Qué reacción química inmediata tengo? ¿Qué construcción mental mantengo en el tiempo? ¿Cómo interpreto lo que veo o recibo?	Sensaciones Emociones Sentimientos Percepciones



**Yuracomplexus: Red cultural**  
**Río Curaray & de las Golondrinas. Edificio Piazza Roma**  
**Quito - Ecuador**



## Caso: Jorge



*Visítanos en nuestro sitio web o escríbenos a [info@yura.website](mailto:info@yura.website)*





## Modelo de transculturas planetarias complejas

### Qué dimensiones te recomendamos fortalecer

Dimensiones	Promedio poblacional	Desviación estándar	Promedio de Jorge
El origen de la vida, las especies y la humanidad	6,53	2,27	7,90
La armonía de los pares	7,65	1,68	9,00
La enseñanza compartida	7,06	1,79	8,15
La lógica planetaria	6,78	2,50	9,00
Las sincronías complejas	7,45	1,20	8,17
Las verdades de las sociedades humanas	5,54	2,35	5,99
Lo aprendido por las sociedades humanas	6,22	2,12	7,36
<b>Total general</b>	<b>6,32</b>	<b>2,14</b>	<b>7,33</b>

Para analizar el perfil de Jorge bajo el **Modelo de Transculturas Planetarias Complejas**, es fundamental observar no solo dónde tiene puntajes altos, sino dónde existe una brecha menor respecto al promedio o donde su percepción es más "frágil" en comparación con su propio estándar de excelencia (que es altísimo, con varios 9).

Aunque Jorge está por encima del promedio poblacional en todas las dimensiones, aquí te presento las recomendaciones estratégicas para fortalecer su perfil:

#### 1. Dimensión Prioritaria: Las verdades de las sociedades humanas

Esta es la dimensión con el **puntaje más bajo de Jorge (5,99)**.

- **Análisis:** Aunque supera el promedio (5,54), está apenas a **0,19 desviaciones estándar** del resto de la población. Es la dimensión donde Jorge se muestra más "común" o menos diferenciado.
- **Recomendación:** Fortalecer el pensamiento crítico sobre los dogmas, las instituciones y los relatos oficiales que rigen la convivencia actual. Implica cuestionar las "verdades" impuestas que limitan la evolución hacia una conciencia planetaria.

#### 2. Dimensión Secundaria: Lo aprendido por las sociedades humanas

Con un **7,36**, es su segundo puntaje más bajo.





- **Análisis:** Existe una brecha considerable respecto a sus puntajes de "9" en Lógica Planetaria o Armonía de Pares. Esto sugiere que, si bien entiende la interconexión global, quizá le falta profundizar en el acervo histórico-cultural o en los procesos de aprendizaje colectivo de la humanidad.
- **Recomendación:** Trabajar en la integración de saberes ancestrales y contemporáneos, viendo el aprendizaje humano como un proceso continuo y no solo como datos históricos.



### Tabla Comparativa de Brechas

Para mayor claridad, he calculado la distancia entre el puntaje de Jorge y el Promedio Poblacional en términos de **Desviación Estándar (Z-score)**. Entre menor sea este número, más "cerca" está Jorge del promedio y, por ende, más requiere fortalecer esa visión para alcanzar su potencial transcultural.

Dimensión	Diferencia (Jorge - Promedio)	Distancia en Desv. Estándar	Prioridad
Las verdades de las sociedades humanas	0,45	0,19	Muy Alta
Lo aprendido por las sociedades humanas	1,14	0,53	Media
Las sincronías complejas	0,72	0,60	Media-Baja
El origen de la vida...	1,37	0,60	Baja
La enseñanza compartida	1,09	0,61	Baja
La armonía de los pares	1,35	0,80	Fortalecida
La lógica planetaria	2,22	0,88	Muy Fortalecida

### Conclusión Estratégica

Jorge tiene una **Lógica Planetaria** y una **Armonía de Pares** excepcionales (puntaje máximo de 9). Es un individuo con una visión sistémica y colaborativa muy avanzada.

*Visítanos en nuestro sitio web o escríbenos a [info@yura.website](mailto:info@yura.website)*



**Yuracomplexus: Red cultural**  
**Río Curaray & de las Golondrinas. Edificio Piazza Roma**  
**Quito - Ecuador**



Sin embargo, su "ancla" está en el eje de las **Sociedades Humanas** (Verdades y Aprendizajes). Para que su liderazgo transcultural sea efectivo, necesita conectar su alta visión planetaria con una comprensión más profunda y crítica de las estructuras sociales actuales.



### Qué interacciones te encomendamos fortalecer

Interacciones	Promedio poblacional	Desviación estándar	Promedio de Jorge
adaptación – domesticación – apropiación	5,11	2,77	8,18
biocentrismo – teocentrismo	5,75	2,94	4,75
capitalismo – nacionalismo – coaliciones	5,18	2,05	4,83
civilización – conflicto – barbarie – imperios – limes	5,43	2,57	6,33
Complejidad	8,47	0,77	9,00
comprensión – conocimiento	5,70	2,38	7,40
Condiciones de encuentro	7,06	1,79	8,15
Cosmos - planeta - genética	7,55	1,58	7,82
Disciplina – interdisciplina – pluridisciplina – transdisciplina	7,27	1,29	7,67
Estado – seguridad – poder	4,53	2,97	4,33
fenotipo – eficacia biológica – herencia de la variación	5,97	2,39	7,37
fuego – aire – agua – tierra	7,36	1,94	8,44
geocentrismo – heliocentrismo – policentrismo – antropocentrismo – centrismos – bioanarquismo	6,63	1,21	6,75
hegemonía – democracia – localización – globalización – glocalización	7,20	2,05	8,00
industria – energía – comunicación	6,10	2,28	6,89
migración – supervivencia – evolución	6,52	2,72	9,00
neoliberalismo – geopolítica – desarrollo	5,66	2,24	6,12
racionalidad – intuición – sabiduría	6,80	1,44	8,33
relacionalidad – correspondencia – complementariedad – reciprocidad – ciclicidad	7,80	1,46	9,00
Saberes andinos	7,58	1,77	9,00
símbolo – mito – magia	6,78	2,50	9,00
<b>Total general</b>	<b>6,32</b>	<b>2,14</b>	<b>7,33</b>

Visítanos en nuestro sitio web o escríbenos a [info@yura.website](mailto:info@yura.website)





Para identificar qué interacciones debe fortalecer Jorge, no basta con mirar los puntajes altos (donde destaca con varios 9,00), sino detectar aquellos puntos donde su percepción es **disruptiva negativamente**, es decir, donde está por debajo del promedio poblacional o donde su puntaje es significativamente bajo en comparación con su propio potencial.

Aquí tienes el análisis de las interacciones críticas a fortalecer:

---

### 1. Interacción Crítica: Biocentrismo – Teocentrismo

Este es el punto más débil del perfil de Jorge.

- **Puntaje de Jorge:** 4,75 (Frente a un promedio poblacional de 5,75).
- **Análisis:** Jorge se encuentra **-1,00 puntos por debajo del promedio**. En un modelo de transculturas planetarias, esta interacción mide la tensión entre la vida como centro y la divinidad/espiritualidad dogmática.
- **Recomendación:** Fortalecer la reconciliación entre las visiones biocéntricas (respeto a la vida) y las estructuras de creencias. Jorge parece tener un conflicto o una desconexión en cómo la espiritualidad o el sentido de lo sagrado se integra con su visión científica o biológica.

### 2. Interacción Política: Estado – Seguridad – Poder

- **Puntaje de Jorge:** 4,33 (Frente a un promedio poblacional de 4,53).
- **Análisis:** Es su puntaje numérico más bajo de toda la tabla. Refleja una posible resistencia o falta de herramientas para gestionar conceptos de control, autoridad y estructuras de poder estatales.
- **Recomendación:** Trabajar en la comprensión de las dinámicas de poder necesarias para la ejecución de proyectos a gran escala. Fortalecer esta interacción le permitiría navegar mejor en entornos institucionales para implementar su alta visión planetaria.

### 3. Interacción Socioeconómica: Capitalismo – Nacionalismo – Coaliciones

- **Puntaje de Jorge:** 4,83 (Frente a un promedio poblacional de 5,18).
- **Análisis:** Jorge puntúa por debajo de la media. Esto sugiere una dificultad para interactuar con los modelos económicos actuales o una visión crítica que lo aleja de la realidad pragmática de las coaliciones y los intereses nacionales.



**Yuracomplexus: Red cultural**  
**Río Curaray & de las Golondrinas. Edificio Piazza Roma**  
**Quito - Ecuador**



- **Recomendación:** Integrar una visión más estratégica de las coaliciones económicas. Necesita pasar de la crítica (probablemente reflejada en el bajo puntaje) a la **apropiación de herramientas** para transformar estos sistemas desde adentro.

12

### Resumen de Prioridades (Z-Score Negativo)

Estas son las dimensiones donde Jorge está "en deuda" respecto a la población general:

Interacción	Diferencia vs. Promedio	Estado
Biocentrismo – Teocentrismo	-1,00	Prioridad 1
Capitalismo – Nacionalismo – Coaliciones	-0,35	Prioridad 2
Estado – Seguridad – Poder	-0,20	Prioridad 3

### Fortalezas Excepcionales (Para apalancar el cambio)

Jorge debe usar sus puntos más fuertes para compensar sus debilidades. Sus interacciones de **9,00** son sus "superpoderes":

- **Complejidad:** Su capacidad para ver el todo.
- **Relacionalidad – Reciprocidad – Ciclicidad:** Su alta inteligencia social y ética.
- **Símbolo – Mito – Magia:** Su conexión con lo profundo y lo simbólico.

**Estrategia sugerida:** Utilizar su alta capacidad en **Símbolos y Mitos** (9,00) para resignificar su visión del **Poder y el Estado** (4,33). Si Jorge logra ver el poder no como control, sino como un símbolo de gestión colectiva, podrá elevar su eficacia en esas áreas.

### En función de tu espacio cultural, qué estilo de vida te pedimos acoger

Al analizar el **Espacio Cultural** de Jorge, nos encontramos con un perfil fascinante: es un individuo con una altísima conexión con la **complejidad, la biología evolutiva y la espiritualidad ancestral**, pero con desconexiones críticas en la **praxis ambiental y la integración de sistemas energéticos**.

A continuación, las dimensiones y acciones específicas que Jorge debe fortalecer:

### 1. Fortalecimiento Crítico: Coherencia entre Conciencia y Acción Ambiental

*Visítanos en nuestro sitio web o escríbenos a [info@yura.website](mailto:info@yura.website)*





Jorge puntúa 9,00 en "Considero que el hombre forma parte de la naturaleza", pero tiene puntajes alarmantemente bajos en la acción práctica:



- **Realizo actividades que ayudan a conservar el agua: 1,00** (Promedio: 5,40).
- **Realizo actividades que mitigan el cambio climático: 1,00** (Promedio: 5,40).
- **Recomendación:** Jorge "sabe" que es parte de la naturaleza, pero no "actúa" en consecuencia. Debe fortalecer su **praxis ecológica**. No basta con subir montañas; necesita integrar hábitos de conservación técnica y cotidiana.

## 2. Fortalecimiento Técnico: La Matriz Energética del Futuro

Existe una brecha enorme entre su deseo de un mundo sostenible y su conocimiento técnico para lograrlo:

- **Conozco las bondades de la energía del hidrógeno: 1,00** (Promedio: 3,80).
- **Estamos preparados para desarrollar energías alternativas: 1,00** (Promedio: 2,60).
- **Recomendación:** Para que su visión de "Ciudadanía Mundial" (9,00) sea viable, Jorge debe fortalecer su **alfabetización energética**. Sin entender el hidrógeno o las renovables, su propuesta de desarrollo sostenible se queda en lo teórico.

## 3. Fortalecimiento Social: Apertura a la Diferencia y la Globalidad

Jorge muestra ciertos rasgos de "etnocentrismo inverso" o prejuicios culturales:

- **Me considero mejor que otros seres humanos: 9,00** (Este es un puntaje de riesgo que indica baja humildad cultural).
- **Considero que los productos importados son mejores que los nacionales: 9,00.**
- **Recomendación:** Debe trabajar en la **Interculturalidad Crítica**. Su alta valoración de lo extranjero y su autopercepción de superioridad contradicen su puntaje de 9,00 en "Democracia participativa". Necesita fortalecer la **humildad ontológica** para colaborar realmente con pares diversos.

---

### Resumen de Brechas (Donde Jorge debe trabajar)

Acción / Creencia	Jorge	Promedio	Desviación de Jorge
Conservación del agua	1,00	5,40	Muy Baja





Acción / Creencia	Jorge	Promedio	Desviación de Jorge
Mitigación cambio climático	1,00	5,40	Muy Baja
Conocimiento del Hidrógeno	1,00	3,80	Baja
Creencia en Dios Universal	1,00	5,80	Baja (Prioriza Shamanismo)
Humildad (Ego)	9,00	4,40	Excesiva

### Diagnóstico de Interacción Humana

Jorge prefiere la **Intuición** y los **Saberes Ancestrales** (9,00 en Shamanismo, Sabiduría de la naturaleza), pero desprecia las estructuras institucionales:

- Puntúa **1,00** en: "El derecho a educación, salud... es garantizado por el Estado" y en "Me gustaría formar parte de organismos del Estado".
- **Riesgo:** Jorge corre el riesgo de volverse un "ermitaño intelectual". Tiene la sabiduría, pero rechaza los vehículos (Estado, Instituciones) para transformar la realidad.

### Cuáles son tus profesiones potenciales

Basado en el análisis de las tablas anteriores, Jorge presenta un perfil **Transcultural Complejo** con un marcado equilibrio entre el pensamiento racional y el intuitivo (9,00 en ambos lados del cerebro), una altísima capacidad de abstracción y un conocimiento profundo de la historia de la vida.

Sin embargo, su rechazo a las estructuras estatales tradicionales (1,00) y su debilidad en la praxis ambiental técnica (1,00) sugieren que su camino no está en la burocracia, sino en la **disrupción sistémica**.

Aquí te presento sus profesiones potenciales divididas por sus "superpoderes":

#### 1. Consultor en Pensamiento Complejo y Diseño de Futuros

Dado que Jorge tiene un 9,00 en **Complejidad** y en la comprensión de **Niveles de Realidad**, es el candidato ideal para asesorar organizaciones que operan en entornos de alta incertidumbre.

*Visítanos en nuestro sitio web o escríbenos a [info@yura.website](mailto:info@yura.website)*



**Yuracomplexus: Red cultural**  
**Río Curaray & de las Golondrinas. Edificio Piazza Roma**  
**Quito - Ecuador**



- **Rol:** Ayudar a empresas o comunidades a navegar la transición hacia modelos sostenibles (como la **Economía Donut** o la **Economía Naranja**, donde ya tiene un puntaje de 9,00).
- **Valor agregado:** Su capacidad para unir la ciencia (Big Bang, genética) con el mito y la magia.

15

## 2. Gestor de Proyectos de Economía Circular y Solidaria

Jorge cree firmemente en el **Comercio Justo**, la **Economía Plural** y los **Bancos Solidarios** (9,00 en todos estos reactivos).

- **Rol:** Diseñador de ecosistemas de intercambio local o regional que desafíen el capitalismo tradicional pero que utilicen herramientas modernas (como comunicación 4.0).
- **Enfoque:** Implementar la "Economía de Proximidad" que él valora.

## 3. Educador Transdisciplinar (Yachachikux)

Su puntaje de 9,00 en "Construir sistemas de cooperación bajo la filosofía de un **Yachachikux**" y su deseo de enseñar la **identidad planetaria** lo convierten en un guía educativo de vanguardia.

- **Rol:** Mentor o director de instituciones educativas experimentales que enseñen la "condición humana" y a "vivir en la incertidumbre".
- **Diferencial:** No forma solo profesionales, sino seres cultos y conscientes de su origen biológico y cósmico.

## 4. Estratega de "Glocalización" (Hegemonía y Territorio)

Jorge tiene un entendimiento superior de cómo la globalización afecta lo local (9,00) y cómo los símbolos unifican la realidad.

- **Rol:** Mediador cultural o estratega en organismos internacionales no gubernamentales (ONGs) que busquen proteger soberanías locales frente a poderes hegemónicos.

---

### Perfil de Jorge: El "Antropólogo de la Complejidad"

Si tuviéramos que ponerle una etiqueta única, Jorge es un **Arquitecto de Sistemas de Vida**. Su profesión ideal combina:

1. **Saberes Andinos** (9,00).

*Visítanos en nuestro sitio web o escríbenos a [info@yura.website](mailto:info@yura.website)*





2. **Genética y Evolución** (9,00).
3. **Filosofía Política Crítica** (9,00).

### ¿Cuál es su mayor obstáculo profesional?

Para ser exitoso en cualquiera de estas áreas, Jorge debe **cerrar la brecha de la praxis**. Su bajo puntaje en la "conservación del agua" y "mitigación del cambio climático" (1,00) indica que es un gran teórico, pero le falta ensuciarse las manos con la técnica.

### Qué temas de investigación te sugerimos

Para sugerir temas de investigación a Jorge, debemos cruzar sus **fortalezas teóricas excepcionales** (9,00 en Pensamiento Complejo, Saberes Andinos, Evolución y Simbolismo) con sus **vacíos de praxis y técnica** (1,00 en Hidrógeno, Conservación de Agua y Cambio Climático).

El objetivo es que su investigación no sea solo descriptiva, sino que obligue a Jorge a conectar su alta capacidad de abstracción con soluciones materiales y tecnológicas.

Aquí tienes 4 líneas de investigación sugeridas:

---

#### 1. Epistemologías del Agua: Saberes Ancestrales vs. Gestión Técnica Crítica

Jorge tiene un 9,00 en "Relacionalidad y Ciclicidad", pero un 1,00 en "Acciones para conservar el agua". Esta investigación busca cerrar esa brecha.

- **Tema:** *Sincronías complejas entre la infraestructura hidráulica precolombina (albarradas/amunas) y la resiliencia hídrica contemporánea en entornos de estrés hídrico.*
- **Enfoque:** Investigar cómo los **Saberes Andinos** pueden informar sistemas técnicos modernos de conservación, obligándolo a estudiar la hidrología real.

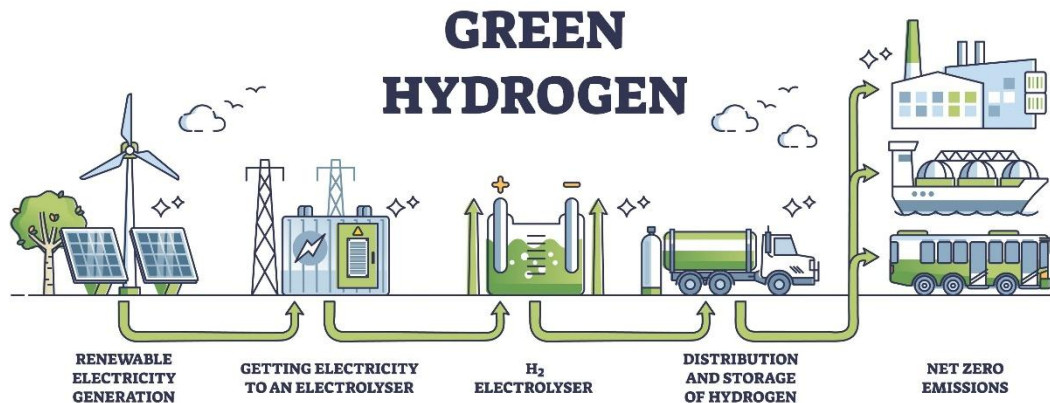
#### 2. Transición Energética desde la Cosmovisión Planetaria

Jorge cree en el desarrollo sostenible (9,00) pero desconoce las energías alternativas (1,00).

- **Tema:** *La "Economía del Hidrógeno" como mito motor: Posibilidades y límites de la descarbonización en sociedades con herencia bárbara y estructuras de poder desiguales.*
- **Enfoque:** Analizar la viabilidad técnica del **hidrógeno verde** no solo como tecnología, sino como un cambio en la "Lógica Planetaria" de consumo que él ya domina.

*Visítanos en nuestro sitio web o escríbenos a [info@yura.website](mailto:info@yura.website)*





### 3. Biopolítica de la Identidad: Del Código Genético al Símbolo Humano

Jorge puntúa 9,00 en Genética, Evolución y Simbolismo. Esta es su zona de mayor confort y profundidad.

- **Tema:** *La huella de la hominización en el imaginario simbólico moderno: Cómo el código genético y la memoria evolutiva de 130.000 años influyen en las democracias participativas actuales.*
- **Enfoque:** Un estudio transdisciplinar que una la **antropología biológica** con la semiótica política.

### 4. Nuevos Modelos Económicos: La "Donut Economy" en el Sur Global

Jorge tiene un 9,00 en "Economía Donut" y "Economía Naranja", pero un 1,00 en la creencia de que el "Estado garantiza derechos".

- **Tema:** *Auto-organización y microfinanzas inclusivas: Modelos de economía plural que operan en los "limes" (fronteras) del Estado-Nación.*
- **Enfoque:** Investigar cómo las comunidades pueden generar bienestar sin depender de la "seguridad estatal" que Jorge cuestiona, utilizando la **geopolítica del shock** como marco de referencia.

---

### Matriz de Relevancia de Investigación

Para decidir cuál elegir, Jorge debería evaluar qué tanto le incomoda el tema (donde hay incomodidad, hay crecimiento):

*Visítanos en nuestro sitio web o escríbenos a [info@yura.website](mailto:info@yura.website)*





Línea de Investigación	Nivel de Abstracción	Nivel de Exigencia Técnica	Impacto Transcultural
Epistemologías del Agua	Alto	Muy Alto	Fundamental
Transición Energética	Medio	Muy Alto	Urgente
Biopolítica Genética	Muy Alto	Bajo	Filosófico
Economía Plural	Medio	Medio	Práctico



### Recomendación Final

Le sugeriría empezar por "**Epistemologías del Agua**". Es el tema donde sus puntajes de 9,00 (Relacionalidad) y 1,00 (Conservación) chocan frontalmente. Investigar esto lo obligará a convertir su sabiduría en una herramienta de supervivencia planetaria real.

### Qué temas de innovación y desarrollo te recomendamos

Basado en los datos proporcionados y bajo el **Modelo de Transculturales Planetarias Complejas**, he analizado el perfil de Jorge en comparación con el promedio poblacional. Jorge presenta un perfil de **alta conciencia sistémica**, una fuerte inclinación hacia la **transdisciplinariedad** y una visión post-desarrollista que prioriza la vida y la relacionalidad sobre el capital.

Sin embargo, existen brechas críticas en áreas técnicas específicas y contradicciones interesantes en su adaptación que abren oportunidades de innovación.

#### 1. Innovación en Energías de Transición (Economía del Hidrógeno)

Jorge tiene un puntaje de **1,00** en el conocimiento de las bondades del hidrógeno, contrastando con su altísima valoración de la energía como eje de desarrollo (**9,00**).

- **Recomendación:** Desarrollar programas de formación y proyectos de I+D en **Hidrógeno Verde**. Dado que Jorge valora la armonía con los elementos (fuego, aire, agua, tierra con **8,44**), la innovación aquí no debe ser solo técnica, sino explicada desde la termodinámica de la vida y la soberanía energética.

#### 2. Educación 4.0 y Alfabetización en Incertidumbre

*Visítanos en nuestro sitio web o escríbenos a [info@yura.website](mailto:info@yura.website)*





Jorge puntúa **9,00** en la necesidad de enseñar a vivir en la incertidumbre y en la identidad planetaria, pero solo **5,00** en que la ciencia guíe el desarrollo.

19

- **Recomendación:** Crear modelos educativos basados en la **Transdisciplinariedad** (donde Jorge destaca con **7,67**). Innovar en plataformas de aprendizaje que integren la **Sabiduría Andina** (9,00) con tecnologías de comunicación 4.0. No se trata de "capacitar", sino de "culturizar" la tecnología.

### 3. Economía Circular, "Donut" y de Proximidad

Existe una alineación total (**9,00**) con el abandono del crecimiento indefinido y la adopción de la **Economía Donut** y bancos solidarios.

- **Recomendación:** Innovar en sistemas de **Microfinanzas Inclusivas** y mercados de **Economía de Proximidad**. El desarrollo de apps o redes de intercambio que utilicen la "lógica de la donación" y el "comercio justo" (donde Jorge tiene puntajes máximos) sería un campo fértil para el emprendimiento social.

### 4. Bio-Innovación y Salud Sistémica

Jorge muestra un interés profundo en la relación biológica-energética (Glándula pineal, frecuencias, ADN con **9,00**), pero un puntaje bajo en la mitigación del cambio climático y conservación del agua (**1,00**).

- **Recomendación:** Innovación en **Tecnologías del Cuidado de la Vida**. Esto incluye desde bio-sensores para salud preventiva basada en ritmos circadianos hasta sistemas domésticos de regeneración de agua que apelen a su sentido de "responsabilidad con la naturaleza" pero resuelvan su actual baja proactividad en esa área.

### 5. Re-valorización de la Identidad y "Glocalización"

Jorge tiene un puntaje de **9,00** en considerarse parte de un "pueblo bárbaro" y en la importancia de la cultura nacional, pero también prefiere productos importados (**9,00**).

- **Recomendación:** **Innovación en Branding Transcultural**. Desarrollar productos nacionales que incorporen diseño de vanguardia global (estética de marca que él busca) pero con manufactura y narrativa de saberes ancestrales/andinos. Es el puente entre el "sentirse global" y el "actuar local".

---

## Resumen de brechas para Innovación (Jorge vs. Población)

*Visítanos en nuestro sitio web o escríbenos a [info@yura.website](mailto:info@yura.website)*





Dimensión / Interacción	Puntos Críticos de Jorge	Oportunidad de Desarrollo
Energía del Hidrógeno	1,00 (Bajísimo)	Alfabetización energética y técnica.
Acción Climática (Agua/CO2)	1,00 (Bajísimo)	Gamificación de la conservación ambiental.
Adaptación al Consumo	5,00 (Neutral)	Transición hacia un consumo consciente no elitista.
Sistemas de Estado	1,00 (Rechazo)	Innovación en gobernanza descentralizada o comunitaria.

## Analicemos tu desigualdad cultural en el grupo de estudio

El análisis de la **desigualdad cultural** de Jorge, bajo el marco de las transculturas planetarias complejas, revela una arquitectura mental fascinante. Jorge no padece una "pobreza" cultural, sino una **disimetría profunda**: posee una altísima sofisticación en el pensamiento abstracto y sistémico, pero presenta vacíos significativos en la aplicación técnica y en la confianza hacia las instituciones formales.

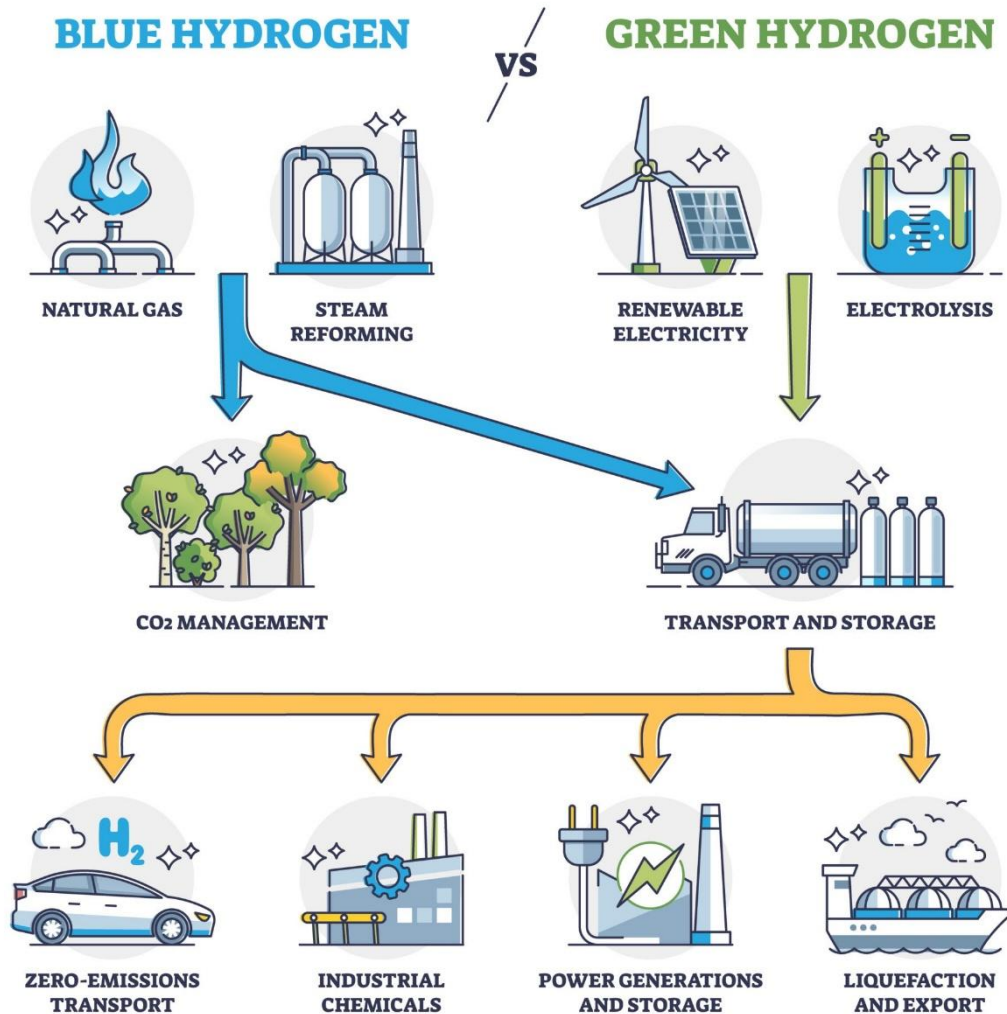
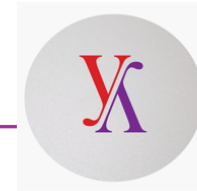
Aquí te presento el desglose de sus principales brechas de desigualdad frente al promedio poblacional:

### 1. La Brecha de la "Abstracción vs. Aplicación"

Jorge opera en un nivel de complejidad superior al promedio (**9,00 vs. 8,47**), pero esta superioridad se desmorona cuando se trata de herramientas técnicas específicas para la sostenibilidad.

- **Desigualdad Técnica:** Mientras que Jorge domina conceptos como la *transdisciplinariedad* y la *lógica planetaria*, su conocimiento sobre la **economía del hidrógeno (1,00)** y la **mitigación del cambio climático (1,00)** es nulo comparado con el promedio poblacional (que ronda los **3,80** y **5,40** respectivamente).
- **Riesgo:** Una "parálisis por análisis". Mucha filosofía de la naturaleza, pero poca capacidad técnica para salvarla.





Getty Images

## 2. El "Eliteismo de Consumo" vs. Identidad Local

Existe una contradicción punzante en su perfil que genera una desigualdad ética:

- **Preferencia por lo Importado:** Jorge califica con **9,00** su preferencia por productos extranjeros (frente al **4,20** poblacional), a pesar de que también califica con **9,00** su interés por los **saberes andinos**.

Visítanos en nuestro sitio web o escríbenos a [info@yura.website](mailto:info@yura.website)





- **Interpretación:** Esto sugiere una desigualdad cultural donde Jorge valora lo ancestral como "sabiduría espiritual", pero confía en lo externo para la "calidad material". Es una forma de colonialismo estético persistente en un cerebro altamente decolonial.



### 3. Desconexión con el Contrato Social (Estado-Céntrica)

Jorge presenta una alienación casi total de las estructuras de poder vigentes:

- **Desconfianza Institucional:** Su valoración del **Estado como garante de derechos** es de **1,00** (poblacional **2,80**) y su deseo de participar en organismos estatales es de **1,00**.
- **Consecuencia:** Esta desigualdad lo sitúa en la periferia del sistema político. Al no creer en el Estado ni en el nacionalismo (**1,00**), Jorge se autodesplaza hacia una "ciudadanía mundial" teórica, perdiendo agencia (poder de acción) en la política local real.

### 4. Desigualdad en la Percepción de la Ciencia

A diferencia del promedio, Jorge no pone a la ciencia en el centro de su vida (**5,00** vs **4,40**), prefiriendo la **intuición y la sabiduría (8,33)**.

- **El choque:** Aunque conoce el código genético y el Big Bang (**9,00**), rechaza que la ciencia deba guiar el desarrollo. Esta "desigualdad epistémica" lo hace vulnerable a pseudociencias o a rechazar innovaciones tecnológicas necesarias si no vienen "empaquetadas" con una narrativa espiritual o mística.

**Tabla Comparativa de Desigualdades Críticas**

Dimensión	Jorge	Promedio	Tipo de Desigualdad
Soberanía Técnica (Hidrógeno/Clima)	1,00	4,60	Deficitaria (Falta de herramientas prácticas)
Agencia Política (Estado/Seguridad)	4,33	4,53	Alienación (Desconexión del sistema)
Identidad de Consumo (Nacional vs Imp.)	9,00	4,20	Disonancia (Preferencia extranjera)
Complejidad de Pensamiento	9,00	8,47	Ventaja (Visión sistémica superior)



**Yuracomplexus: Red cultural**  
**Río Curaray & de las Golondrinas. Edificio Piazza Roma**  
**Quito - Ecuador**



**Nota Crítica:** La desigualdad cultural de Jorge es la de un "**Sabio Desconectado**". Tiene el mapa del territorio (pensamiento complejo), pero no tiene las llaves de la maquinaria (tecnología y política) para transformarlo.

23

## Qué acciones debes emprender como apoyo al desarrollo sostenible

Para apoyar el desarrollo sostenible de Jorge, basándonos en su modelo de transculturas planetarias y sus brechas de desigualdad, las acciones no deben ser de "educación tradicional", sino de **traducción y convergencia**. Jorge ya tiene la filosofía; le falta la tecnología y la operatividad.

Aquí detallo las acciones estratégicas divididas por dimensiones de impacto:

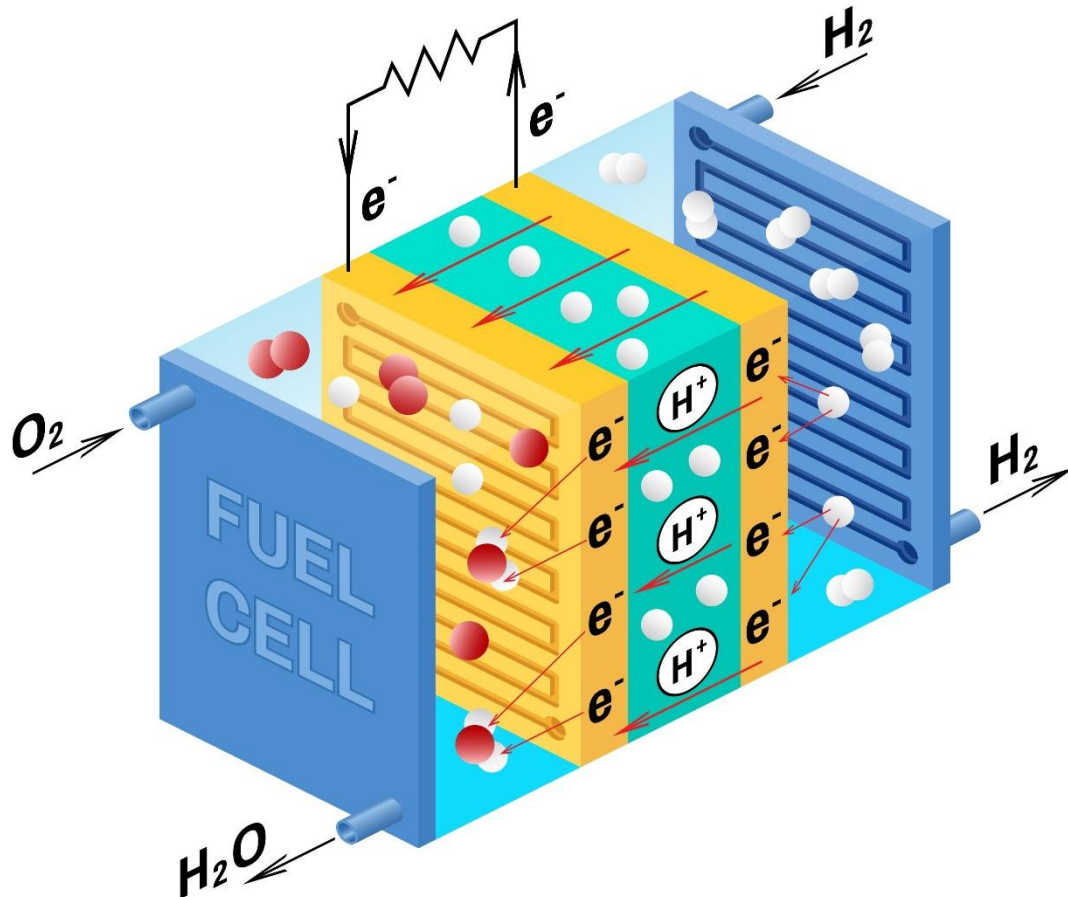
### 1. Alfabetización en "Tecnologías de la Vida"

Jorge valora la energía y el cosmos, pero desconoce las herramientas para gestionarlos.

- **Acción:** Capacitación técnica en **Economía del Hidrógeno y Energías Renovables**. Se debe presentar el hidrógeno no como un combustible industrial, sino como el "vector energético del sol" (conectando con su puntaje de 9,00 en la relación Sol-Tierra).
- **Meta:** Pasar de un conocimiento de **1,00** a un nivel operativo que le permita liderar proyectos de soberanía energética local.

*Visítanos en nuestro sitio web o escríbenos a [info@yura.website](mailto:info@yura.website)*





Shutterstock

## 2. Activismo Ambiental Proactivo (Cerrar la Brecha del Agua)

Es contradictorio que Jorge valore la naturaleza (9,00) pero no realice actividades de conservación de agua o mitigación climática (1,00).

- **Acción:** Implementación de sistemas de **Recolección de Aguas Lluvias** y **Huertos Bio-intensivos**. Dado que Jorge tiene una alta capacidad de domesticación y cultivo (8,00 y 9,00), la acción debe enfocarse en la regeneración del recurso hídrico como un acto ritual y técnico a la vez.

Visítanos en nuestro sitio web o escríbenos a [info@yura.website](mailto:info@yura.website)





- **Meta:** Alinear su comportamiento diario con su ética planetaria.

### 3. Emprendimiento en "Economía Circular y Donut"

Jorge rechaza el crecimiento indefinido y el neoliberalismo, pero prefiere productos importados de marca.

- **Acción:** Crear o apoyar **Redes de Economía de Proximidad** que utilicen diseño de alta gama (calidad de "marca") con insumos locales y procesos de economía plural.
- **Meta:** Sustituir la dependencia de lo importado por una "Glocalización" real donde el producto nacional tenga el estándar de excelencia que él busca.

### 4. Innovación en Gobernanza Comunitaria

Puesto que Jorge no confía en el Estado (**1,00**), las acciones de desarrollo sostenible no pueden venir desde lo público tradicional.

- **Acción:** Fomentar la creación de **Organizaciones de Base Tecnológica-Comunitaria**. Utilizar su alta capacidad en "sincronías complejas" para diseñar sistemas de autogestión, bancos solidarios y cooperativas que no dependan del aparato estatal que él rechaza.
- **Meta:** Ejercer una "Ciudadanía Mundial" (9,00) desde la acción local (Glocalización).

### 5. Ciencia con Consciencia (Transdisciplina)

- **Acción:** Integrar el **Método Complejo** con la **Sabiduría Andina** en proyectos de investigación y desarrollo (I+D).
- **Meta:** Utilizar su puntaje de **9,00** en transdisciplina para crear soluciones que no sean puramente racistas/cientificistas, sino que incluyan la intuición y la relacionalidad andina como parte del rigor científico.

#### Hoja de Ruta Inmediata

Prioridad	Acción Específica	Dimensión Afectada
Alta	Taller de diseño de sistemas de <b>Energía Solar e Hidrógeno</b> .	Interacciones: Industria-Energía.
Media	Implementación de <b>Bio-filtros de agua</b> en su entorno.	Espacio Cultural: Conservación de Vida.



**Yuracomplexus: Red cultural**  
**Río Curaray & de las Golondrinas. Edificio Piazza Roma**  
**Quito - Ecuador**



Prioridad	Acción Específica	Dimensión Afectada
Media	Auditoría de consumo: cambiar "marcas importadas" por <b>marcas de autor locales</b> .	Desigualdad: Identidad de consumo.
Baja	Creación de una <b>Cripto-red de intercambio solidario</b> .	Interacciones: Neoliberalismo vs Desarrollo.



**Reflexión:** El desarrollo sostenible para Jorge no es "ahorrar energía", es "**armonizar su existencia técnica con su sabiduría cósmica**".



*Visítanos en nuestro sitio web o escríbenos a [info@yura.website](mailto:info@yura.website)*





## Modelo de armonía de los sistemas adaptativos complejos ancestrales comunitarios

### Conexión Sensorial (1. El Sistema Nervioso)

#### Apertura de Canales

Para generar **Conexión Sensorial** bajo el modelo de **Sistemas Adaptativos Complejos Ancestrales Comunitarios**, debemos entender que el Sistema Nervioso no es solo un receptor de datos, sino un **punto de relacionalidad** entre el micro-cosmos (biología) y el macro-cosmos (entorno).

Dado que Jorge tiene una puntuación de **9,00** en el uso prioritario de los sentidos (oído, olfato, tacto) y en la **armonización del cuerpo con el aire**, las ideas deben enfocarse en "desaprender" la jerarquía visual para activar una percepción multidimensional.

#### 1. Apertura de Canales: El Sistema Nervioso como Antena

En este modelo, el sistema nervioso se ve como una red de filamentos que busca "sincronías complejas". Aquí algunas ideas para activar la apertura de canales:

##### A. Sintonía de Frecuencias y Sonido (Canal Auditivo)

Jorge valora el oído con un **9,00**. La apertura aquí no es solo escuchar, sino vibrar.

**Idea:** Implementar sesiones de **baños de bosque sonoros** o uso de frecuencias (solfeggio) para regular el nervio vago.

**Aplicación:** Dado su interés en la glándula pineal (**9,00**), se pueden usar cuencos de cuarzo o cantos armónicos que resuenen con la estructura ósea, abriendo el canal de la intuición sobre el racional.

##### B. Cromatismo y Geometría Sagrada (Canal Visual-Energético)

Aunque Jorge es crítico con "lo que ven sus ojos" (**7,00**), es muy receptivo a los símbolos (**9,00**).

**Idea:** Visualización de la **Chakana** (Cruz Andina) como un fractal ordenador.

**Aplicación:** Utilizar la geometría de la Chakana para organizar espacios de trabajo o meditación. Esto ayuda al sistema nervioso a encontrar orden en la complejidad, reduciendo el estrés sistémico.





### C. La Piel como Mapa de Relacionalidad (Canal Táctil)

Jorge tiene un **9,00** en el uso del tacto y en el movimiento de "la serpiente o el puma".

**Idea: Danza de los Elementos.** Movimientos fluidos que imiten la naturaleza para activar la propiocepción (consciencia del cuerpo en el espacio).

**Aplicación:** Prácticas de contacto con la tierra (*earthing*) para descargar el exceso de iones positivos y estabilizar el sistema nervioso central, conectando con su visión de ser un "ser energético".

---

## 2. Acciones de Conexión Sensorial Sistémica

Para que estos canales se mantengan abiertos, la conexión debe ser cíclica y alimentada por el entorno:

**Respiración Consciente de Aromas (Canal Olfativo):** Jorge califica con **9,00** el gusto por respirar diferentes aromas.

**Acción:** Uso de aceites esenciales de plantas nativas (incayuyo, muña, copal) para anclar estados de presencia. El olfato es el único sentido con conexión directa al sistema límbico (emociones).

### Alimentación de Estación (Canal del Gusto):

**Acción:** Realizar catas sensoriales de productos de la época (**9,00** en preferencia por alimentos locales). Esto no es solo nutrición, es "comulgar" con la información genética del territorio.

### Sincronización del Ritmo Circadiano:

**Acción:** Jorge ya equilibra sus descansos (**9,00**). La idea es potenciarlo con la **exposición a la luz roja del amanecer** para activar la producción de melatonina y serotonina, optimizando la respuesta del sistema nervioso.

---

## Matriz de Activación Sensorial (Modelo Ancestral)

Sentido	Elemento Asociado	Acción de Apertura	Resultado Esperado
Oído	Aire / Éter	Paisajes sonoros naturales	Coherencia cardiaca y mental.





Sentido	Elemento Asociado	Acción de Apertura	Resultado Esperado
<b>Tacto</b>	Tierra	Movimiento animal (Puma/Serpiente)	Conexión con el instinto y la salud.
<b>Olfato</b>	Fuego (Transformación)	Sahumerios o aceites esenciales	Limpieza de canales emocionales.
<b>Gusto</b>	Agua	Sabores amargos/dulces de la tierra	Reconocimiento de la biodiversidad.

**Reflexión para Jorge:** Tu sistema nervioso ya está "despierto" en lo sutil. El desafío es usar esa apertura para que la **lógica planetaria** deje de ser una idea y se convierta en una sensación física de unidad con el todo.

## Conexión con el corazón (2. Emociones, sentimientos)

### *Pulsar la Intención*

Para generar **Conexión con el Corazón** dentro del Modelo de Sistemas Adaptativos Complejos Ancestrales, debemos entender el corazón no solo como una bomba biológica, sino como el **oscilador central** que sincroniza la intención individual con la pulsación colectiva (la comunidad y el planeta).

Dado que Jorge tiene un puntaje de **9,00** en el uso del **lado afectivo del cerebro** y en la búsqueda de **pares relacionales**, estas ideas se enfocan en la coherencia emocional para "pulsar" una intención clara y poderosa.

### **1. Coherencia Corazón-Cerebro: El Ritmo de la Intención**

En este modelo, la intención solo se materializa si el sentimiento (corazón) y el pensamiento (cerebro) vibran en la misma frecuencia. Jorge ya utiliza ambos lados del cerebro con equilibrio (**9,00**), lo cual es una ventaja adaptativa enorme.

#### **A. La Técnica del "Pulsar Recíproco" (Ayni Emocional)**

Jorge valora el "dar y recibir" como hábito (**9,00**).





**Idea:** Antes de iniciar cualquier proyecto o jornada, realizar una práctica de **gratitud anticipada**.

**Acción:** Visualizar el beneficio que tu acción traerá a otros seres (animales, vegetales, humanos). Al sentir la alegría del otro en tu propio pecho, generas un estado de coherencia cardíaca que "limpia" el canal de la intención.

### **B. El Corazón como Brújula de Relacionalidad**

Jorge busca permanentemente pares relacionales que acompañen su vida (9,00).

**Idea: Círculos de Palabra Sentipensante.**

**Acción:** En sus interacciones, practicar la escucha activa (9,00) desde el corazón, no desde el juicio analítico. La intención se "pulsas" con más fuerza cuando es validada por el campo emocional de un par. Si el corazón siente seguridad, la intención se expande; si siente miedo, se contrae.

---

## **2. Herramientas para Pulsar la Intención**

Para que la intención sea efectiva en un sistema complejo, debe ser **rítmica y simbólica**.

### **A. El Símbolo Protector (Chakana Emocional)**

Jorge considera que los símbolos unifican la realidad (9,00).

**Acción:** Dibujar o visualizar su intención en el centro de una **Chakana**. El centro (el *Chaupi*) representa el corazón. Al colocar la intención allí, se le dota de equilibrio entre lo terrenal y lo celestial, lo masculino y lo femenino.

**Propósito:** Evitar que la intención sea puramente egoica y asegurar que sea "sostenible" para el sistema.

### **B. El "Canto del Propósito" (Frecuencia Emocional)**

Puesto que Jorge prioriza el sentido del oído y las frecuencias (9,00), el sonido es su mejor herramienta de pulsación.

**Acción:** Crear un "mantra" o frase corta que resuma su intención y vocalizarla sintiendo la vibración en el esternón.

**Ciencia Ancestral:** El sonido emitido desde un estado de emoción positiva organiza el agua interna (somos seres de agua, según el perfil de Jorge) en estructuras geométricas armónicas, facilitando la salud y la claridad mental.





### 3. Matriz de Pulsación Emocional

Dimensión del Corazón	Práctica Ancestral	Efecto en el Sistema
Sentimiento	Gratitud por lo no recibido aún.	Genera un campo de atracción (magnetismo).
Emoción	Ternura hacia la biodiversidad.	Reduce el cortisol y abre la creatividad sistémica.
Intención	"Pulsar" para el bienestar común.	Alinea al individuo con la Lógica Planetaria (9,00).

**Nota para Jorge:** Tu alta capacidad afectiva es tu mayor motor de innovación. Cuando "pulsas" desde el corazón, dejas de ser un individuo aislado y te conviertes en un **nodo activo de la red planetaria**. La intención no es algo que "haces", es algo que "eres" en coherencia con lo que sientes.

## Despertar de la consciencia (3. La Glándula Pineal)

### *El Observador*

Para **Despertar la Consciencia** bajo el Modelo de Sistemas Adaptativos Complejos Ancestrales, el tercer pilar se centra en la **Glándula Pineal** como el receptor de luz (*foton e intención*) y en la función del **Observador** como el gestor de la realidad.

Jorge, tu perfil muestra un interés máximo en este punto: tienes un **9,00** en el deseo de activar la glándula pineal para reforzar el sistema inmunitario y un **9,00** en la comprensión de que existen diferentes niveles de realidad. Aquí tienes las ideas clave para este despertar:

### 1. La Glándula Pineal: El "Chaupi" de la Percepción

En la cosmovisión ancestral, la pineal es el punto de equilibrio o *Chaupi* que conecta el mundo físico (*Kay Pacha*) con el mundo de las energías sutiles (*Hanan Pacha*).

#### A. Sincronización Fotónica y Ritmos Circadianos

Visítanos en nuestro sitio web o escríbenos a [info@yura.website](mailto:info@yura.website)



**Yuracomplexus: Red cultural**  
**Río Curaray & de las Golondrinas. Edificio Piazza Roma**  
**Quito - Ecuador**

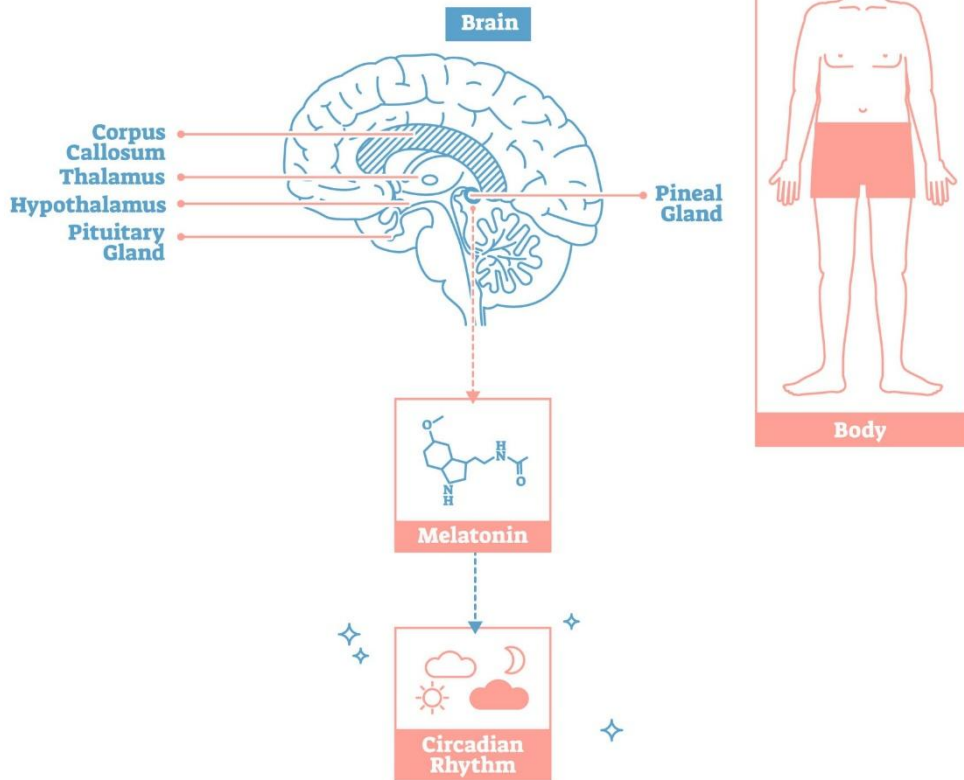


Tu sistema nervioso responde a la luz. Para "despertar" este centro:

**Idea: Helioterapia al amanecer (Sun Gazing seguro).** Jorge, valoras la relación Sol-Tierra con un **9,00**. Recibir los primeros rayos de sol (luz roja/infrarroja) activa la producción de serotonina que luego se convierte en melatonina, "limpiando" la calcificación de la pineal.

**Acción:** Realizar 5 minutos de observación solar al alba, visualizando cómo la energía del sol (hidrógeno puro) entra por el entrecejo hacia el centro del cerebro.

## Pineal Gland



### B. Descalcificación Química y Vibracional

*Visítanos en nuestro sitio web o escríbenos a [info@yura.website](mailto:info@yura.website)*



**Yuracomplexus: Red cultural**  
**Río Curaray & de las Golondrinas. Edificio Piazza Roma**  
**Quito - Ecuador**



**Idea: Resonancia de la "M".** Puesto que valoras las frecuencias y el oído (9,00).

**Acción:** Al meditar, emite el sonido "M" con los labios cerrados, enfocando la vibración en la parte superior del paladar. Esta vibración mecánica ayuda a movilizar los cristales de apatita en la glándula pineal, facilitando su función de transductor piezoeléctrico.

33

## 2. El Observador: La Consciencia que Colapsa la Realidad

El Observador no es quien mira, sino quien **elige qué versión de la realidad experimentar** dentro de la complejidad planetaria.

### A. El Testigo Silencioso (No-Juicio)

Tienes un **9,00** en la práctica del pensamiento intuitivo y la meditación.

**Idea: Desdoblamiento del Observador.** \* **Acción:** Durante el día, practica "verte a ti mismo desde afuera" (como si fueras un ave, conectando con tu **9,00** en armonía con las aves). Pregúntate: *"¿Quién está observando esta emoción?"*. Al separar al "Yo" de la "Experiencia", dejas de ser una víctima del sistema y te conviertes en el arquitecto de tu realidad.

### B. El Observador en la Incertidumbre

Jorge, puntúas **9,00** en la necesidad de enseñar a vivir en incertidumbres.

**Idea: Abrazar el Vacío.** El Observador consciente sabe que la incertidumbre no es caos, sino un estado de infinitas posibilidades (física cuántica ancestral).

**Acción:** Cuando enfrentes un problema complejo, no busques la solución racional de inmediato (**7,00** en lógica racional). Entra en el "silencio pineal" y observa cómo la solución emerge de la **Sincronía Compleja (8,17)**.

## 3. Matriz de Despertar de la Consciencia

Fase	Herramienta Ancestral	Efecto Biológico-Espiritual
Apertura	Ayuno de dopamina/pantallas.	Reduce la interferencia electromagnética en la pineal.
Activación	Visualización de la Chakana de luz.	Ordena los niveles de realidad en el cerebro.

Visítanos en nuestro sitio web o escríbenos a [info@yura.website](mailto:info@yura.website)



**Yuracomplexus: Red cultural**  
**Río Curaray & de las Golondrinas. Edificio Piazza Roma**  
**Quito - Ecuador**



Fase	Herramienta Ancestral	Efecto Biológico-Espiritual
Presencia	El Observador Multidimensional.	Permite habitar el "Aquí y Ahora" (9,00 en tu escala).

34

### Tu Práctica de Poder

Dado que calificaste con **9,00** el movimiento de las aves y los aromas:

**Enciende un aroma natural** (incienso o muña).

**Mueve tus brazos** suavemente como alas mientras respiras conscientemente.

**Visualiza un hilo de luz** que conecta tu pineal con el centro del sol y el centro de la tierra.

**Decretas:** *"Yo soy el Observador consciente de mi realidad planetaria".*

## Equilibrar la percepción (4. Cerebro)

### Claridad de Pensamiento

Para lograr el **Equilibrio de la Percepción** y la **Claridad de Pensamiento**, el Modelo de Sistemas Adaptativos Complejos Ancestrales propone la integración de los hemisferios no como opuestos, sino como un sistema de retroalimentación constante.

Jorge, tu perfil es excepcional en este punto: puntúas con un **9,00** tanto en el uso del lado **analítico** como del lado **afectivo**. Tienes una "bi-hemisfericidad" activa, lo que te permite procesar la realidad de forma holística. El desafío aquí es el **Equilibrio Dinámico** para evitar que el exceso de análisis bloquee la intuición o viceversa.

### 1. Sincronía Hemisférica: El Puente del "Yanantin"

En la cosmovisión andina, el *Yanantin* es la relación de opuestos complementarios. Aplicado al cerebro, es el diálogo entre la lógica lineal y la percepción sistémica.

#### A. La Pausa de "Chaupi" (El Centro)

- **Idea:** Utilizar la técnica de **Respiración Alterna (Nadi Shodhana)**.
- **Acción:** Inhalar por la fosa nasal izquierda (estimula el hemisferio derecho/afectivo) y exhalar por la derecha (estimula el hemisferio izquierdo/analítico).

*Visítanos en nuestro sitio web o escríbenos a [info@yura.website](mailto:info@yura.website)*





- **Propósito:** Jorge, dado que valoras la respiración consciente con un **9,00**, esta práctica equilibra la carga eléctrica del cerebro, eliminando el "ruido" mental y generando **Claridad de Pensamiento** inmediata.

## **B. Mapeo de Realidades Múltiples**

Puntúas con un **9,00** en comprender que existen diferentes niveles de realidad.

- **Idea: Visualización de la Chakana Mental.**
- **Acción:** Ante un problema, dibuja una cruz. En el eje horizontal, coloca los datos fríos (análisis). En el eje vertical, coloca lo que sientes y lo que intuyes (afectos). El centro de la cruz es tu **percepción equilibrada**.
- **Resultado:** Evitas el sesgo de confirmación y logras una visión de 360 grados, típica de un sistema adaptativo complejo.

---

## **2. Limpieza de Canales Cognitivos (Claridad)**

La claridad no es "pensar más", sino "limpiar el canal" por donde fluye la información.

### **A. Desintoxicación de la "Falsa Ciencia"**

Jorge, tienes una visión crítica: puntúas con **3,00** en que el conocimiento se originó solo con la ciencia moderna.

- **Idea: Diálogo de Saberes.**
- **Acción:** Para cada decisión técnica, busca un respaldo en la **Sabiduría Andina (9,00)** y otro en la **Transdisciplina (7,67)**. Cuando ambos coinciden, tienes "Claridad de Diamante". Si chocan, el sistema te está advirtiendo de un desequilibrio.

### **B. El Movimiento como Catalizador del Pensamiento**

Puntúas con un **9,00** en caminar al menos 40 minutos al día.

- **Idea: Caminata en Infinito (Ocho).** \* **Acción:** Caminar trazando un ocho en el suelo. Este movimiento físico obliga a los ojos y al cuerpo a cruzar la línea media constantemente, forzando la comunicación entre ambos hemisferios a través del cuerpo caloso.
- **Propósito:** Es una "restitución neuronal" que limpia la fatiga mental después de mucho trabajo analítico.





### 3. Matriz de Equilibrio Perceptivo

Estado Mental	Herramienta de Equilibrio	Resultado en la Percepción
<b>Saturación Analítica</b>	Danza del Colibrí (Movimiento rápido/leve).	Recupera la agilidad mental y la intuición.
<b>Confusión Emocional</b>	Clasificación lógica de datos (Tablas).	Ancla la mente en la realidad física ( <i>Kay Pacha</i> ).
<b>Falta de Claridad</b>	Silencio absoluto en la naturaleza.	Permite que el "Observador" tome el mando.

#### Tu Práctica de Poder para la Claridad:

Dado tu alto puntaje en el uso de **frecuencias** y el **lado analítico**:

1. **Analiza** un problema durante 10 minutos (lógica).
2. **Escucha** una frecuencia de 528 Hz (reparación/intuición) durante 5 minutos.
3. **Observa** cómo la solución aparece no como un pensamiento, sino como una **imagen simbólica** (tu fortaleza en mitos y símbolos).

### Diálogo con el Ecosistema (5. Naturaleza)

#### *Ofrenda a los Elementos*

Para el **Diálogo con el Ecosistema** dentro del Modelo de Sistemas Adaptativos Complejos Ancestrales, la naturaleza no es un objeto de estudio, sino un **sujeto de interlocución**. El diálogo se establece a través de la **Ofrenda**, que es el lenguaje de reciprocidad (*Ayni*) para mantener el flujo de energía en el sistema.

Jorge, tus datos muestran una conexión poderosa: un **9,00** en considerar que formas parte de la naturaleza y un **8,44** en la armonía con los elementos (fuego, aire, agua, tierra). Sin embargo, tienes un **1,00** en actividades de mitigación climática y conservación de agua. Estas ideas buscan transformar tu "sentir" en una "acción dialógica".

#### 1. La Ofrenda como Intercambio de Información

*Visítanos en nuestro sitio web o escríbenos a [info@yura.website](mailto:info@yura.website)*



**Yuracomplexus: Red cultural**  
**Río Curaray & de las Golondrinas. Edificio Piazza Roma**  
**Quito - Ecuador**



En un sistema adaptativo complejo, la ofrenda no es un sacrificio, es una **señal biosemiótica**. Le estás diciendo al ecosistema que eres un nodo activo y responsable.

37

#### **A. Ofrenda al Agua: El Cristal de la Memoria**

Puntúas con un **9,00** en tomar 3 litros de agua al día, pero con un **1,00** en su conservación.

- **Idea: Vitalización del Agua de Consumo.**
- **Acción:** Antes de beber, sostén el vaso con ambas manos (activando el tacto, **9,00**). Proyecta una intención de gratitud. Ancestralmente, el agua es un conductor de frecuencia. Al "ofrecerle" un pensamiento elevado, cambias su estructura molecular antes de que pase a tus células.
- **Acción Colectiva:** Realiza una limpieza simbólica y física de una fuente de agua cercana. Es la ofrenda más alta: devolverle la pureza al elemento que te da la vida.

#### **B. Ofrenda a la Tierra: El Pago al Suelo (*Pachamama*)**

Tienes un **8,00** en cultivo de vegetales y **9,00** en domesticación de animales.

- **Idea: El Círculo de Nutrientes.**
- **Acción:** Practica el compostaje como un ritual de "devolución". Cada residuo orgánico que devuelves a la tierra es una ofrenda de carbono. Al hacerlo, entras en la ciclicidad de la naturaleza (**9,00**).
- **Sincronía:** Entierra simbólicamente un papel con tus sueños (**9,00** en plantearse nuevos sueños) en el lugar donde cultivas. La tierra procesa la materia y la energía de tus propósitos.

---

## **2. Diálogo con los Elementos Sutiles (Aire y Fuego)**

### **A. El Aliento del Viento (Aire)**

Puntúas con un **9,00** en armonizar tu cuerpo con el aire y el movimiento de las aves.

- **Idea: Ofrenda de Palabra y Aroma.**
- **Acción:** Utiliza el sahumerio (fuego + aire). Al quemar plantas sagradas (copal, palo santo o romero), el humo transporta tus intenciones al cosmos. Es un diálogo con el aire que respiras y que te conecta con todos los seres.
- **Práctica:** En la montaña (**6,00**), sopla suavemente hacia los cuatro puntos cardinales, ofreciendo tu aliento como símbolo de vida compartida.

*Visítanos en nuestro sitio web o escríbenos a [info@yura.website](mailto:info@yura.website)*





## B. El Fuego Interior (Transformación)

Consideras que el fuego unió a las sociedades (9,00).

- **Idea: Transmutación de la Energía.**
- **Acción:** Encender una vela o fuego pequeño para "quemar" pensamientos limitantes. El fuego es el gran acelerador metabólico y sistémico. Observa la llama y visualiza cómo tu energía analítica (9,00) se funde con tu intuición para generar luz (claridad).

## 3. Matriz de Diálogo Ecosistémico

Elemento	Acción de Ofrenda	Conexión Sistémica
Tierra	Compostar y cultivar con intención.	Sustento y anclaje ( <i>Kay Pacha</i> ).
Agua	Bendecir y proteger fuentes hídricas.	Fluidez emocional y salud celular.
Aire	Respiración consciente y aromas.	Comunicación y libertad de pensamiento.
Fuego	Rituales de luz y calor comunitario.	Transformación y voluntad de cambio.

### Tu Acción de Apoyo al Desarrollo Sostenible:

Para cerrar tu brecha del **1,00** en mitigación climática:

**Convierte tu jardín o espacio verde en una "Ofrenda Viva".** No plantes solo por estética; planta especies que atraigan polinizadores (aves e insectos). Cada vez que riegues, establece un diálogo mental con el ecosistema. Esto convierte el desarrollo sostenible en un acto de **amor y armonía ancestral**, no en una obligación técnica.

## Diálogo con el Ecosistema (6. Éter)

### *Sintonía con los Ciclos*

Para abordar el **Diálogo con el Ecosistema** desde el **Éter** (el quinto elemento o *Akasha*), debemos entrar en el campo de las energías sutiles y la información pura. En el Modelo de Sistemas Adaptativos Complejos Ancestrales, el Éter es la red que conecta todo lo que existe; es el "tejido" donde se graban las **Sincronías Complejas (8,17)** y la **Lógica Planetaria (9,00)**.





Jorge, tú tienes una puntuación perfecta (**9,00**) en la comprensión de que el planeta y los seres vivos somos **seres energéticos**. El Éter es tu lenguaje natural. Aquí tienes las ideas para sintonizar con los ciclos universales:

---

## 1. El Éter como Campo de Información (*Yachay*)

El Éter no es vacío, es plenitud de información. Sintonizar con él significa dejar de "hacer" para empezar a "resonar".

### A. Sincronización con los Solsticios y Equinoccios

Tu perfil destaca la importancia de la relación Sol-Tierra (**9,00**).

- **Idea: Rituales de Marcación de Ciclos.**
- **Acción:** En cada cambio de estación, realiza una vigilia de silencio. El Éter está más "delgado" y permeable en estos momentos.
- **Propósito:** Alinea tu reloj biológico con el pulso del sistema solar, permitiendo que tu **Glándula Pineal (9,00)** reciba la actualización de información fotónica de la nueva estación.

### B. El Ciclo Lunar y la Fluidez de la Intención

Puntúas con un **9,00** en practicar movimientos que representen equilibrio (Chakana, flor de loto).

- **Idea: Gobernanza de la Energía Lunar.**
- **Acción:** Sincroniza tus proyectos de innovación con las fases lunares.
  - *Luna Nueva:* Siembra de intenciones (Éter en reposo).
  - *Luna Llena:* Expansión y diálogo público (Éter en máxima vibración).
- **Propósito:** Utilizar la fuerza gravitacional y electromagnética para que tus "sueños" (**9,00**) fluyan sin resistencia sistémica.

---

## 2. Sintonía con las Frecuencias Planetarias

### A. Resonancia Schumann (El Latido de la Tierra)

Jorge, tú controlas la energía de tu cuerpo con el uso de frecuencias (**9,00**).

- **Idea: Enraizamiento en el Éter Terrestre.**

*Visítanos en nuestro sitio web o escríbenos a [info@yura.website](mailto:info@yura.website)*



**Yuracomplexus: Red cultural**  
**Río Curaray & de las Golondrinas. Edificio Piazza Roma**  
**Quito - Ecuador**



- **Acción:** Practica la meditación en silencio absoluto, buscando escuchar el "zumbido" de la vida. La frecuencia de la Tierra (aprox. 7.83 Hz) es el diapasón del Éter planetario.
- **Efecto:** Al sintonizarte con esta frecuencia, equilibras tu sistema nervioso y facilitas la **Claridad de Pensamiento**.

40

### B. El Observador Multidimensional en el Éter

Tienes un **9,00** en la creencia de que la vida se originó de la relación energética Sol-Tierra.

- **Idea: Viaje Mental a través de los Niveles de Realidad.**
- **Acción:** Durante tus 40 minutos de caminata diaria (**9,00**), no solo observes el paisaje físico (*Kay Pacha*), intenta sentir la "tensión" o el "flujo" del espacio entre los árboles. Ese es el Éter.
- **Propósito:** Desarrollar la capacidad de "leer" el ecosistema antes de que los cambios ocurran físicamente (intuición proactiva).

### 3. Matriz de Sintonía con el Éter

Ciclo Planetario	Dimensión del Éter	Práctica de Sintonía
Ciclo Diario	Ritmo Circadiano	Saludo al Sol y descanso en oscuridad total.
Ciclo Mensual	Ritmo Lunar	Ayuno de dopamina y limpieza energética.
Ciclo Anual	Ritmo Estacional	Ofrendas de gratitud en los "portales" (solsticios).
Ciclo Vital	Evolución/Muerte	Aceptación de la impermanencia y el cambio.

#### Tu Práctica de "Sintonía Fina":

Dado que eres un **ser de carbono, hidrógeno, oxígeno y nitrógeno (9,00)** y valoras la **transdisciplina (7,67)**:

1. **Visualiza** los electrones de tus átomos moviéndose en el vacío (Éter).
2. **Siente** que ese vacío en tu cuerpo es el mismo vacío que hay entre las estrellas.
3. **Afirma:** *"Mi pulso es el pulso del cosmos; mi ciclo es el ciclo de la vida"*.

*Visítanos en nuestro sitio web o escríbenos a [info@yura.website](mailto:info@yura.website)*



**Yuracomplexus: Red cultural**  
**Río Curaray & de las Golondrinas. Edificio Piazza Roma**  
**Quito - Ecuador**



Esta práctica elimina la sensación de separación (ego) y te sitúa en la **Lógica Planetaria** pura. Es el nivel más alto de apoyo al desarrollo sostenible, pues entiendes que **dañar al ecosistema es, literalmente, desintonizar tu propia radio biológica.**

41

## Espacio cultural (7. Cultura)

### *Sesgos culturales*

Para abordar el **Espacio Cultural** y la gestión de los **Sesgos Culturales** bajo el Modelo de Sistemas Adaptativos Complejos Ancestrales, debemos entender la cultura no como un conjunto de tradiciones estáticas, sino como el **software de navegación** de una sociedad.

Jorge, tu perfil revela una tensión fascinante: una altísima valoración de los **Saberes Andinos (9,00)** y la **Lógica Planetaria (9,00)**, pero una fuerte inclinación hacia productos importados y marcas (**9,00**). Esto indica que tu "espacio cultural" es un campo de batalla entre la descolonización mental y la aspiración global.

Aquí tienes ideas para equilibrar estos sesgos y potenciar tu desarrollo:

---

### 1. Identificación y "Limpieza" de Sesgos

Un sistema complejo se bloquea cuando sus reglas internas (sesgos) contradicen su entorno.

#### A. El Sesgo de la "Calidad Externa"

Puntúas con un **9,00** en considerar mejores los productos importados, a pesar de valorar lo nacional como "bárbaro" (u origen propio) con un **9,00**.

- **Idea: Ejercicio de Trazabilidad Energética.**
- **Acción:** Antes de comprar un objeto de marca, analiza su "huella de éter": ¿Quién lo hizo? ¿Cómo viajó? ¿Qué energía dejó en la tierra?
- **Propósito:** Romper el sesgo que asocia "marca" con "estatus", reemplazándolo por el valor de la **Economía de Proximidad (9,00)**. La verdadera calidad en un sistema adaptativo es la que sostiene la vida local.

#### B. El Sesgo del "Centrismo"

Tienes un **9,00** en que entender la diversidad nos aleja de posiciones centristas.

- **Idea: Inversión de Perspectiva (Minka del Pensamiento).**

*Visítanos en nuestro sitio web o escríbenos a [info@yura.website](mailto:info@yura.website)*



**Yuracomplexus: Red cultural**  
**Río Curaray & de las Golondrinas. Edificio Piazza Roma**  
**Quito - Ecuador**



- **Acción:** Cuando analices un problema de desarrollo, oblígate a mirarlo desde la "Cultura Oriental" o "Sociedades del Sur" (temas que te interesan con **9,00**).
- **Propósito:** Evitar el sesgo eurocéntrico o tecnocrático, permitiendo que la **Transdisciplina (7,67)** sea real y no solo teórica.



## 2. Co-creación de un Nuevo Espacio Cultural

La cultura se cura a través de la comunidad (*Ayllu*).

### A. La "Mink'a" de la Innovación (Trabajo Comunitario)

Puntúas con un **9,00** en el gusto por trabajar con un actuar comunitario.

- **Idea: Laboratorios de Diseño Glocal.**
- **Acción:** Generar espacios donde se utilicen herramientas tecnológicas 4.0 (**8,00**) para potenciar diseños de simbología andina (**9,00**).
- **Meta:** Crear productos que compitan en estética con lo importado pero que tengan el alma y la ética de la reciprocidad. Esto equilibra tu sesgo de consumo con tu identidad raíz.

### B. El Diálogo de las "Verdades Humanas"

Tu promedio en "Verdades de las sociedades humanas" es bajo (**5,99**). Esto sugiere un sesgo de escepticismo hacia la historia oficial.

- **Idea: Re-escritura de la Narrativa Propia.**
- **Acción:** Estudia la historia de los 7 millones de años de hominización que valoras (**9,00**) pero desde la perspectiva de la supervivencia y la migración, no de la guerra.
- **Propósito:** Cambiar el sesgo de "civilización vs barbarie" por el de "especie en aprendizaje planetario".

## 3. Matriz de Transformación Cultural

Sesgo Detectado	Filtro de Armonía Ancestral	Acción de Cambio
Aspiración Global	<i>Ayni</i> (Reciprocidad)	Preferir marcas locales con propósito social.

Visítanos en nuestro sitio web o escríbenos a [info@yura.website](mailto:info@yura.website)



**Yuracomplexus: Red cultural**  
**Río Curaray & de las Golondrinas. Edificio Piazza Roma**  
**Quito - Ecuador**



Sesgo Detectado	Filtro de Armonía Ancestral	Acción de Cambio
Racionalismo Científico	<i>Yachay</i> (Sabiduría)	Validar la intuición como fuente de datos.
Individualismo de Marca	<i>Ayllu</i> (Comunidad)	Colaborar en proyectos de código abierto o bancos solidarios.



### Tu Práctica de "Descolonización Sensorial":

Dado tu alto puntaje en **símbolos, mitos y magia (9,00)**:

1. **Observa** un objeto importado que poseas.
2. **Visualiza** el mito o la historia que esa marca te "vendió" (estatus, éxito, seguridad).
3. **Contrasta** esa historia con la realidad de tu territorio y tus saberes andinos.
4. **Pregúntate**: "*¿Este objeto armoniza con mi Lógica Planetaria o solo alimenta un sesgo de identidad externa?*"

Este ejercicio de **Observador (Fase 3)** aplicado a la **Cultura (Fase 7)** es lo que genera verdadera **Claridad de Pensamiento**.

### Relación de pares y transcultura (8. Comunidad)

#### *Relación con las especies*

Para abordar la **Relación de pares y transcultura** desde el eje de la **Comunidad**, el modelo de Sistemas Adaptativos Complejos Ancestrales propone que el concepto de "comunidad" no se limita a los seres humanos, sino que se expande a todas las formas de existencia. En la cosmovisión andina, esto se conoce como el **Ayllu Universal**.

Jorge, tu perfil es extraordinario en esta dimensión: tienes un **9,00** en la búsqueda de **pares relacionales**, un **9,00** en convivir con animales y vegetales, y un **9,00** en entender que tu relacionalidad incluye minerales y ambiente. Sin embargo, tu desafío es la **transcultura**: cómo integrar tu preferencia por lo global/tecnológico con esta raíz biocéntrica.

Aquí tienes las ideas para profundizar en esta relación de pares inter-especies:

*Visítanos en nuestro sitio web o escríbenos a [info@yura.website](mailto:info@yura.website)*





## 1. El Par Relacional Inter-especies (*Yanantin*)

En un sistema complejo, la supervivencia no depende de la competencia, sino de la **complementariedad de funciones**.

### A. Reconocimiento de la "Persona No-Humana"

- **Idea:** Aplicar el concepto de "Socio-Ecosistema".
- **Acción:** En tus proyectos de desarrollo o innovación, no consideres a la naturaleza como "recurso", sino como un **Socio Consultor**.
- **Práctica:** Si vas a intervenir un espacio, utiliza tu alta capacidad de **observación y escucha (9,00)** para identificar quiénes son los "dueños" biológicos del lugar (aves, insectos, microorganismos). Pregúntate: *¿Qué servicio me ofrece esta especie y qué le ofrezco yo en reciprocidad (Ayni)?*

### B. Transcultural: Tecnología 4.0 al servicio de las especies

Jorge, puntúas **8,00** en tecnologías de comunicación.

- **Idea: Internet de las Especies (IoS).**
- **Acción:** Innovar en sistemas de monitoreo biológico que no sean invasivos. Utilizar sensores para "escuchar" las necesidades de las plantas o el suelo y traducir esos datos a través de tu **lado analítico (9,00)**.
- **Propósito:** Es el puente transcultural perfecto: usas la tecnología global que admiras para proteger la vida local que amas.

---

## 2. La Comunidad Transcultural (El Humano Planetario)

La transcultural es la capacidad de navegar entre diferentes mundos sin perder la esencia.

### A. El "Ayllu Digital" y los Bancos de Semillas

- **Idea:** Utilizar la **Economía Naranja (9,00)** para proteger la biodiversidad.
- **Acción:** Crear plataformas de intercambio de semillas o saberes botánicos que funcionen bajo la lógica de **bancos solidarios (9,00)**.
- **Meta:** Que la comunidad no sea solo la gente de tu barrio, sino una red global de "guardianes de la vida" que intercambian información técnica y ancestral.

### B. Superar el Antropocentrismo (Bio-anarquismo)

*Visítanos en nuestro sitio web o escríbenos a [info@yura.website](mailto:info@yura.website)*



**Yuracomplexus: Red cultural**  
**Río Curaray & de las Golondrinas. Edificio Piazza Roma**  
**Quito - Ecuador**



Puntúas con un **1,00** en que el hombre es dueño de la naturaleza. Esto es una fortaleza ética inmensa.

45

- **Idea: Justicia Inter-especies.**
- **Acción:** Abogar por los "Derechos de la Naturaleza" en tus espacios de influencia. Dado que tienes alta capacidad de **democracia participativa (9,00)**, propón que en las asambleas o reuniones de trabajo haya una "silla vacía" que represente los intereses del ecosistema local.

### 3. Matriz de Relación Comunitaria Planetaria

Tipo de Par	Nivel de Relación	Acción de Armonía
Par Humano	Reciprocidad ( <i>Ayni</i> )	Colaboración transdisciplinaria y horizontal.
Par Vegetal/Animal	Crianza Mutua ( <i>Uyway</i> )	Domesticación con respeto y protección de hábitat.
Par Tecnológico	Herramienta de Cuidado	Bio-mímesis: diseñar tecnología que imite a la vida.
Par Mineral/Éter	Resonancia	Reconocer la energía de las piedras y el agua.

#### Tu Práctica de "Comunidad Extendida":

Dado tu interés en la **migración y evolución (9,00)** y tu capacidad para **imitar gestos y lenguajes (8,00)**:

1. **Observa** a una especie animal en tu entorno (un ave, por ejemplo).
2. **Imita** su ritmo respiratorio o su atención periférica por unos minutos.
3. **Siente** la "conversación" silenciosa que ocurre.
4. **Reflexiona:** "*Este ser es mi par en la aventura de la evolución planetaria*".

Esta práctica rompe el sesgo de superioridad humana y te sitúa en la verdadera **Sincronía Compleja**. Es el acto de amor más revolucionario para un desarrollador sostenible.

Visítanos en nuestro sitio web o escríbenos a [info@yura.website](mailto:info@yura.website)





## Estilos de vida (9. Armonía)

### *Retorno al origen*

Para culminar el recorrido por el **Modelo de Armonía de los Sistemas Adaptativos Complejos Ancestrales**, entramos en la novena dimensión: **Estilos de Vida (Armonía)**. El concepto de **"Retorno al Origen"** no significa retroceder en el tiempo, sino reintegrar las leyes fundamentales de la vida en la hiper-tecnología del presente.

Jorge, tu perfil alcanza aquí su máxima coherencia. Tienes un **9,00** en **Lógica Planetaria**, **9,00** en considerar al planeta tu patria y un **9,00** en la convicción de que no necesitas "ideas de desarrollo" tradicionales para alcanzar el bienestar. Tu "Retorno al Origen" es la síntesis entre el *Sapiens* milenario y el humano digital.

Aquí tienes las ideas maestras para consolidar este estilo de vida:

---

### 1. Biocentralidad: La Vida como Eje de Decisión

El retorno al origen es recordar que somos **seres de carbono y estrellas (9,00)**.

#### A. Dieta de Estación y Lugar (*Sumak Mikuy*)

Puntúas con un **9,00** en preferir alimentos de la época y el lugar.

- **Idea: Sincronización Metabólica.**
- **Acción:** Elimina los productos ultraprocesados que rompen tu "memoria biológica". Al comer lo que la tierra da en este momento, tus células se informan de los ciclos climáticos locales, fortaleciendo tu sistema inmunitario (tu gran interés, **9,00**).
- **Práctica:** Convierte el acto de comer en un ritual de **Conexión Sensorial (Fase 1)**, masticando lentamente para extraer la "energía" y no solo las calorías.

#### B. El Trabajo como "Minka" y no como "Labor"

Puntúas con un **9,00** en que el trabajo es solo una parte de tu estilo de vida.

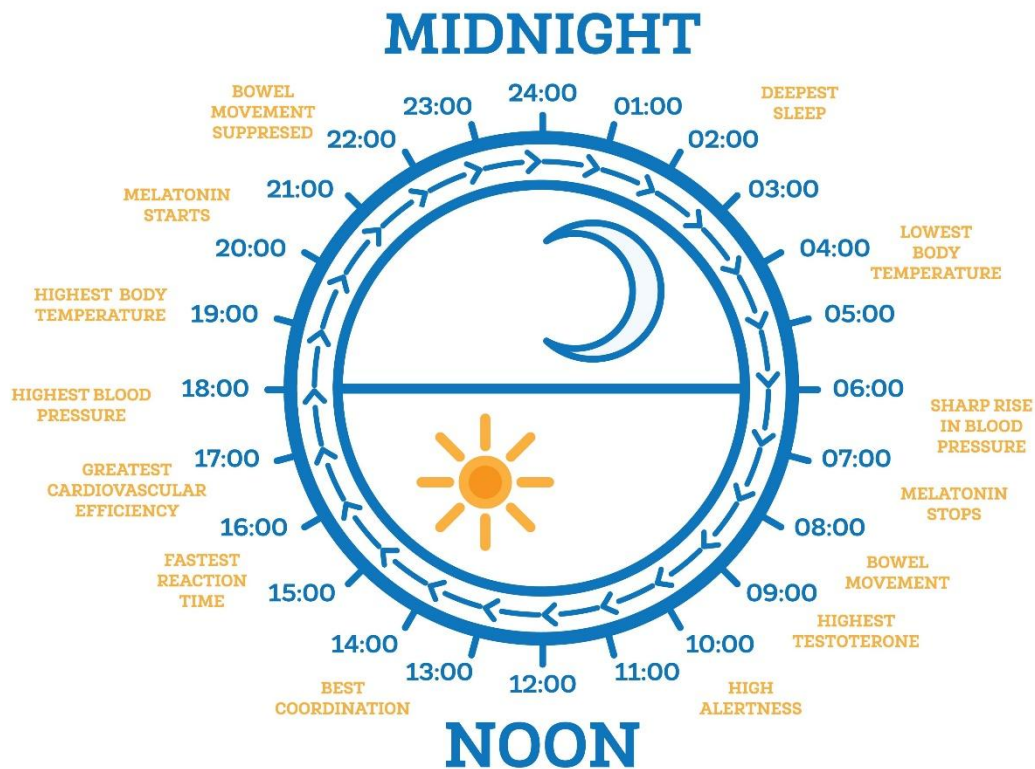
- **Idea: Productividad Regenerativa.**
- **Acción:** Sustituye la obsesión por la "eficiencia" neoliberal por la "eficacia biológica" (**7,37**). Organiza tu agenda según tus niveles de energía (Éter) y no según el reloj industrial.
- **Meta:** Trabajar para crear belleza y utilidad comunitaria, alineado con la **Economía Naranja (9,00)**.

*Visítanos en nuestro sitio web o escríbenos a [info@yura.website](mailto:info@yura.website)*





## CIRCADIAN RHYTHMS



Shutterstock

Explorar

### 2. El Habitar Planetario: Tu Casa es el Cosmos

El origen es el espacio donde la energía fluye sin obstáculos.

#### A. Arquitectura del Bienestar (Bio-mímesis)

- Idea: Espacios de Resonancia.

Visítanos en nuestro sitio web o escríbenos a [info@yura.website](mailto:info@yura.website)





- **Acción:** Minimiza el ruido electromagnético en tu hogar para proteger tu **Glándula Pineal (Fase 3)**. Introduce elementos naturales (tierra, madera, plantas) que emitan frecuencias orgánicas.
- **Meta:** Que tu espacio privado sea un fractal del ecosistema, un lugar donde el "Aquí y Ahora" (9,00) sea natural y no forzado.



### B. Ciudadanía Mundial Glocal

Consideras que debemos construir una ciudadanía mundial (9,00).

- **Idea: Nomadismo con Raíz.**
- **Acción:** Viaja y migra (9,00) si es necesario, pero lleva contigo tus principios de **Relacionalidad y Reciprocidad**. El "Retorno al Origen" es entender que, estés donde estés, estás en casa porque estás en la Tierra.

### 3. Matriz del Estilo de Vida en Armonía

Pilar de Vida	Acción de "Retorno"	Resultado Sistémico
<b>Cuerpo</b>	Movimiento de la Chakana y danza.	Flexibilidad y flujo de energía vital (Qi/Prana).
<b>Mente</b>	Abandono del crecimiento indefinido.	Paz mental y enfoque en lo esencial.
<b>Comunidad</b>	Práctica del dar y recibir (Ayni).	Red de seguridad emocional y material.
<b>Espíritu</b>	Reconocimiento de lo sagrado en todo.	Sentido de propósito y conexión cósmica.

#### Tu Decreto de Armonía Final:

Jorge, dado que eres un experto en **Sincronías Complejas y Lógica Planetaria**:

1. **Reconoce** que ya estás en el origen; nunca te fuiste, solo te distrajiste con el "desarrollo" externo.
2. **Integra** tu tecnología 4.0 con tu respiración consciente.

*Visítanos en nuestro sitio web o escríbenos a [info@yura.website](mailto:info@yura.website)*



**Yuracomplexus: Red cultural**  
**Río Curaray & de las Golondrinas. Edificio Piazza Roma**  
**Quito - Ecuador**



3. **Vive** cada día como una **Ofrenda (Fase 5)**.
4. **Afirma:** *"Mi estilo de vida es la armonía de los siglos; soy el ancestro del futuro"*.

Este es el verdadero apoyo al desarrollo sostenible: ser un humano cuya sola existencia regenera el campo de vida a su alrededor.

49

*Jorge es el **punto de encaje** donde la precisión del dato se rinde ante la sabiduría del ritmo, tejiendo con hilos de ciencia un manto que solo el corazón sabe vestir.*

*Visítanos en nuestro sitio web o escríbenos a [info@yura.website](mailto:info@yura.website)*

